

LES DISCRETES PORTALADES DEL CONVENT TRINITARI D'AVINGANYA (SERÒS)



JOAN-RAMON GONZÁLEZ

JOANA XANDRI

JOSEP E. MEDINA

Secció d'Arqueologia de la Diputació de Lleida

RESUM

El convent d'AVINGANYA fou la primera fundació de l'Orde de la Santíssima Trinitat a la Península Ibèrica. Concretament, la vella torre andalusina fou donada a sant Joan de Mata l'any 1201. A partir de llavors es bastí un senzill temple d'una sola nau, cobert amb arcs diafragma i amb el presbiteri de volta apuntada. La portada oberta a ponent és força senzilla i protegida per un guardapols motllurat. En angle recte es bastí una altra portada d'accés al convent, molt malmesa. Les portades formen un conjunt interessant que mostren com un orde menor va resoldre amb senzillesa, però amb elegància, els accessos als dos espais diferenciats de la casa trinitària.

Una porteta de servei i la més gran de la sala capitular completen amb total senzillesa els quatre accessos medievals conservats al vell monestir trinitari.

PARAULES CLAU: monestir, convent, trinitari, motllura, romànic tardà, gòtic, Camí de Sant Jaume

ABSTRACT

The convent of Avinganya was the foundation of the Order of the Holy Trinity in the Iberian

Peninsula. Specifically, the old Andalusian tower was donated to Sant Joan de Mata in 1201. From then on, a simple temple with a single nave was built, covered with diaphragm arches and with the pointed vault presbytery. The cover open to the west is quite simple and protected by a molded clapper. At the right angle, another access to the convent was built, which was very damaged, but they formed an interesting set of how a minor order solved with elegance the accesses to the two different spaces of the Trinitarian house.

A service door and the largest in the chapter room complete with absolute simplicity the four medieval accesses preserved in the old Trinitarian monastery.

KEYWORDS: monastery, convent, trinitarian, molding, late Romanesque, Gothic, Way of Saint James.

Situació

El monestir d'AVINGANYA es troba a 2 km al sud de la població de Seròs, municipi al qual pertany, vora la carretera LP-7041, que en cosa de 4 km arriba a La Granja d'Escarp, vora l'aiguabarreig

Segre-Cinca. Concretament, es troba al sud de la comarca del Segrià, en la singular subcomarca del Baix Segre, caracteritzada per l'estretor que pren la vall del Segre després de deixar la Plana de Lleida un cop passat Alcarràs, i que es dirigeix a la seva trobada amb l'Ebre, als peus de Mequinensa, entre muntanyes que s'alcen en fort desnivell fins als 494 m del Montmeneu. Aquest comportament atípic del riu lleidatà dona una personalitat als municipis d'aquesta part del país, rica per la seva economia agropecuària, i que encara recorda les explotacions mineres que fins fa poc la feien la segona zona de Catalunya en aprofitament dels recursos carbonífers del subsol. Aquesta reducció de l'amplada de la vall fa que l'ocupació humana s'hagi concentrat de manera especial al llarg dels segles i això li dona una riquesa històrica excepcional que fa que cada municipi tingui si més no un jaciment arqueològic de gran valor patrimonial:

-Torres de Segre: Solibernat, assentament del bronze final i granja andalusina.

-Soses: Conjunt de Gebut, bronze final, necròpolis tumulària, poblat ibèric, vil·la romana, castell andalusí, poblat medieval i modern (Farmàcia dels Moros).

-Aitona: Genó, poblat del bronze final que marca l'inici de l'urbanisme o Carratalà, poblat andalusí amb una peculiar esglesia tardoromànica dedicada a Sant Joan.

-Seròs: Bovalar, poblat amb basílica visigòtica i Roques de Sant Formarge, necròpolis tumulària.

-Massalcoreig: Escarp, monestir cistercenc.

-La Granja d'Escarp: Conjunt del Calvari, des del bronze final fins a època ibèrica, amb un important assentament de l'edat del ferro o l'ermita de Sant Jaume, amb reminiscències jacobees vora abrics amb art rupestre.

A aquest breu panorama patrimonial s'ha d'afegir el fet que durant nous mesos de l'any 1938 el Segre fou la línia divisòria entre els dos exèrcits contendents, trobant-se elements tan destacats com el pont Francesc Macià de Seròs, entre força restes de trinxeres i nius de metralladores.

Tot això dit fins ara serveix per contextualitzar l'especial ubicació del monestir d'AVINGANYA, un monument excepcional, el més important en descampat de tota la comarca del Segrià i que vol ser un referent cultural i patrimonial per a tots els municipis citats que formen l'encara poc coneguda subcomarca segriana del Baix Segre.¹

Coordenades:

41° 26' 57,30"

0° 23' 23,32"

94,7 m

Panorama històric

L'ocupació del lloc on està el monestir d'AVINGANYA té un precedent en el bronze mitjà, amb un parell d'estructures circulars que corresponen a unes cabanes que probablement pertanyeria a un assentament més nombrós que aprofitaria la bona situació de la terrassa fluvial, prop del riu Segre.² Geomorfològicament estem parlant de la T-9, situada actualment a gairebé 13 m sobre la llera actual.³

De totes maneres la història millor coneguda d'AVINGANYA comença amb una granja agropecuària andalusina del segle XI, que a mitjan segle XII amb la conquesta cristiana canvià de propietari, passant de Yahya ibn Ganiya a Pere de Bellví. Aquest fou qui l'any 1201 donà AVINGANYA a Joan de Mata, fundador de l'orde de la Santíssima Trinitat, que establí el seu primer convent a la Península Ibèrica. El 1250, Constança de Montcada s'instal·la en la vella casa acompanyada d'una comunitat de monges, també la primera que hi haurà a la Península.⁴ La noble família, senyora de la Baronia d'Aitona, farà la reconversió de la vella església trinitària en el mausoleu de la nissaga. Tanmateix, el 1529 esdevindrà un noviciat de l'orde i es faran les principals reformes avui clarament identificables. La desamortització porta la fi de l'esplendor d'AVINGANYA i després de la Guerra Civil passa a mans de la Diputació

¹ Joan-Ramon GONZÁLEZ i Joana XANDRI, *Centre d'Arqueologia d'AVINGANYA Seròs (El Segrià)*, Lleida, 2008.

² Josep MEDINA, *Informe-Memòria de la intervenció arqueològica realitzada al Monestir d'AVINGANYA (Seròs, el Segrià). Anys 2009, 2010 i 2011*, Lleida, 2015, p. 156-167.

³ José Luis PEÑA, «La evolución paleogeográfica de los llanos leridanos (sector oriental de la Depresión del Ebro) durante el Cuaternario», *Geographicalia*, núm. 26 (1989), p. 223-232.

⁴ MONJAS TRINITARIAS DE SUESA, *Monjas Trinitarias de AVINGANYA. Monacato femenino medieval*, Lleida, 2011, p. 89-117.

de Lleida,⁵ que l'any 1996 a través de l'Institut d'Estudis Ilerdencs crea el Centre d'Arqueologia d'Avinyana⁶ per potenciar la difusió d'aquesta disciplina i el coneixement del ric patrimoni del Baix Segre, en un edifici parcialment restaurat i recuperat de la llarga etapa d'abandó i espoli. No obstant això, el canvi periòdic dels responsables polítics ha fet que la desitjada continuïtat de potenciació del monument s'hagi vist interrompuda amb diversos daltabaixos en l'interès tècnicament desitjat per fer realment d'Avinyana el gran referent patrimonial del Baix Segre.⁷

Diacronia constructiva

Cal reconèixer que la diacronia que mostra el vell monestir trinitari és força complexa i a la vegada interessant, restant encara molts aspectes per descobrir, sobretot en la zona residencial, que ha tingut menor intensitat d'actuació arqueològica.⁸ Deixant de banda els testimonis arqueològics de l'assentament ja citat del bronze mig, situats al nord-oest de l'edifici conventual, l'element més antic –i que seria l'origen d'Avinyana en època medieval– és la gran torre rectangular existent a la banda est, feta de grans carreus en el terç inferior; la resta seria de tàpia, corresponent a una construcció andalusina. A partir d'aquesta construcció s'articulava tota la granja, si bé pràcticament no coneixem res d'ella amb excepció de dues edificacions rectangulars, de basament de pedra i murs de tàpia existents en la banda nord-est, trobats en la darrera intervenció arqueològica realitzada i que malauradament es troben en un inadequat estat de conservació.

La gran obra, i que millor coneixem per l'excavació arqueològica sistemàtica que hem pogut portar a terme, és l'església. La construcció realitzada en els primers anys del segle XIII per la primera comunitat masculina i que sembla ser que consagrà el mateix sant Joan de Mata, és un temple força senzill, ja que es tracta d'una edificació perfectament orientada a l'est, amb la capçalera plana, amb curiosos contraforts dobles a les cantonades, i un únic espai cobert amb volta apuntada, ja que la resta de l'única nau són dos arcs diafragma que sostenen la coberta a doble vessant. La porta d'entrada està al mig del mur oest. A tocar d'aquesta està en un angle de noranta graus la porta que accedia a les dependències conventuals, les quals pel fet de prevaler l'estructura turriforme original, tenen un desviament singular respecte a l'església, la qual per mantenir l'orientació oriental provoca que en la zona de la capçalera se separi marcadament de la part residencial, esdevenint per tant un tret curiós del monestir d'Avinyana (fig. 1).

L'arribada de la família Montcada i el seu projecte de bastir un temple funerari ostentós va endegar la construcció de dues capelles gòtiques a manera de creuer davant del presbiteri.⁹ Una de molt gran, coneguda després com la del Remei, està al nord de la nau, però és tan gran que sembla l'absis d'una església, i de fet així ha estat erròniament interpretat per alguns autors. Una altra de més petita, per estar entre la desviació de l'eix de la nau respecte a les línies marcades per la torre andalusí, ara és coneguda com la del Sant Crist. El tram situat entre les dues capelles va obligar a desmuntar l'arc triomfal que hi havia davant del presbiteri i que era sostingut per dos capitells que van anar a parar a la

⁵ Joana XANDRI i Joan-Ramon GONZÁLEZ, «Origen de l'Orde de la Santíssima Trinitat i la seva expansió inicial per les terres de Lleida, al segle XII-XIII», a *Ordres menors: Els trinitaris d'Anglesola, Avinyana i Lleida. Actes de la XLI Jornada de Treball del Grup de Recerques de les Terres de Ponent. Anglesola, 2010. Homenatge a Mn. Josep Binefa Monjo*, Lleida, 2012, p. 185-192.

⁶ Joan-Ramon GONZÁLEZ i Joana XANDRI, «El Centre d'Arqueologia d'Avinyana: una realitat al servei de la divulgació de la metodologia històrica en general i del patrimoni del Baix Segre en particular», a *Actes del 2n Congrés Català de Museus Locals i Comarcals. Celebrat a Arbúcies, Girona, Olot i Terrassa els dies 15, 16, 17 i 26 d'abril de 1999*, Girona, 2000, p. 197-207.

⁷ Joan-Ramon GONZÁLEZ, «El Servei d'Arqueologia de l'Institut d'Estudis Ilerdencs de la Diputació de Lleida», a *Gestió municipal i arqueologia a Catalunya. Taller sobre el paper de l'administració municipal en la gestió de l'arqueologia a Catalunya. Tarragona 13 de juliol de 2012 / Saló d'actes de l'antiga Audiència*, Tarragona, 2017, p. 181-182.

⁸ Joan-Ramon GONZÁLEZ i Joana XANDRI, «El procés de recuperació de l'antiga casa trinitària d'Avinyana (Seròs, el Segrià)», a *II Congrés d'Arqueologia Medieval i Moderna a Catalunya. Sant Cugat del Vallès 18-21 d'abril de 2002. Els conjunts monàstics. Intervencions arqueològiques, 1998-2002. Eines, elements d'indumentària i armament en contextos arqueològics. Actes*, vol. I, Barcelona, 2003, p. 51-59.

⁹ Francesca ESPANOL i Marc ESCOLÀ, «Avinyana i els Montcada: La transformació d'una casa trinitària en un panteó familiar», *D'Art*, núm. 13 (1987), p. 147-182.

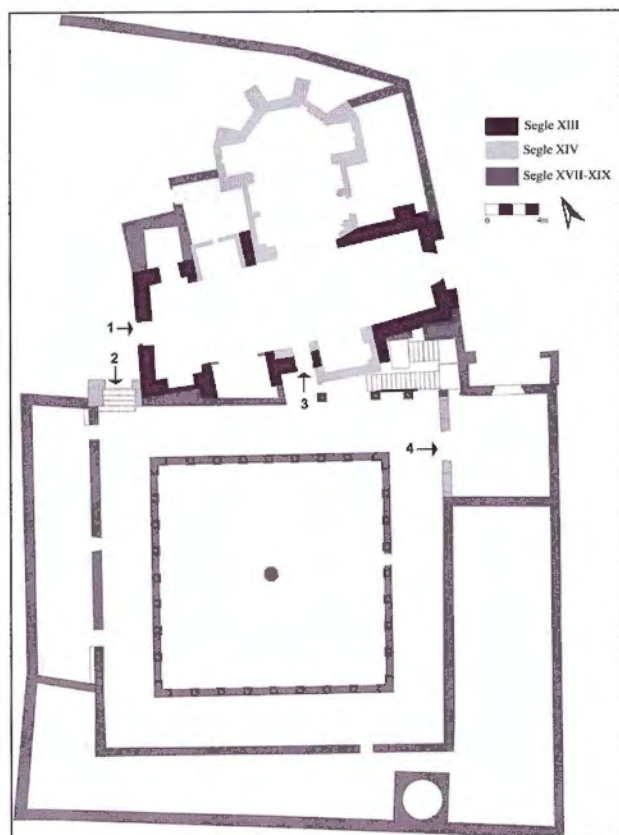


FIGURA 1: PLÀNOL D'AVINGANYA AMB LA UBICACIÓ DE LES PORTES AQUÍ ESTUDIADES

fonamentació de la capella petita, dedicada a sebollir les restes de Berenguera de Montcada i del seu espòs Bernat Jordà de l'Illa.¹⁰ Un és el típic capitell troncocònic llis, mentre que l'altre és una magnífica escultura d'un personatge d'expressius ulls que es posa les mans per sobre del barret o caputxa, com si portés alguna cosa al cap o... simplement es posa les mans al cap! Tots dos elements es poden veure avui *in situ* en la nova cripta arqueològica construïda sota el nou paviment de l'església.

La instal·lació del noviciat de l'ordre a partir del segle XVI comportarà la gran reforma de l'edifici, bastint un campanar al peu nord-occidental de l'església i un gran claustre amb arcades de mig punt sobre columnes toscanes al voltant del qual, per la banda est, sud i oest, es construïren tres grans edificis per poder donar aixopluc a la comunitat religiosa i a les tasques que desenvolupaven.

Però allò que canvià més i que té especial rellevància per a aquest article és el tancament de les dues portes medievals d'accés a l'església i monestir amb sengles murs de pedra (fig. 2) i la conseqüent obertura de dues de noves: l'esplendorosa portada barroca, datada al 1776, al mig de l'absis del segle XIII, que ara esdevé la façana d'entrada al temple, i la més senzilla de llinda dovellada, datada al 1788, a la paret nord de la primitiva torre andalusina que ara esdevindrà el vestíbul del convent trinitari. Curiosament, aquest desplaçament de la zona occidental a l'oriental manté igualment l'angle de noranta graus entre la porta d'entrada al temple i la del monestir. Aquesta actuació obligarà a fer una gran esplanada a la banda est, on s'obre la nova porta barroca i la més senzilla de llinda dovellada que dona accés al convent, mentre l'antiga zona d'accés per la banda de ponent veu com s'empareden les dues portes medievals, aixecant murs, amb carreus reaprofitats en el terç inferior i maçoneria en els dos terços superiors; l'entrada al claustre també tindrà una paret feta de carreuats a la meitat est i a l'oest, maçoneria arrebossada; aquest canvi de parament sembla indicar diferents reobertures i tancaments parcials d'aquest vell accés després de la desamortització del convent.

La recuperació per part de la Diputació de Lleida, propietària de l'edifici després de la Guerra Civil per haver assumit el projecte frustrat per la Generalitat republicana, va endegar-se a partir de 1986, en una actuació conjunta entre l'actual Generalitat i la mateixa Diputació, i comportà la recuperació del temple (fig. 3), amb una total intervenció arqueològica com ja s'ha dit, i parcialment dues ales del claustre. Això va propiciar que finalment l'any 1997 s'inaugurés la part recuperada com a seu del Centre d'Arqueologia d'Avinyà, realitzant una tasca de divulgació de tot el Baix Segre i del propi edifici conventual.¹¹

Les portalades

En el títol d'aquest treball hem emprat l'adjectiu «discretas» per referir-nos a les portalades

¹⁰ MONJAS TRINITARIAS DE SUESA, *Monjas Trinitarias...*, p.131-136.

¹¹ Joana XANDRI i Joan-Ramon GONZÁLEZ, «El Centre d'Arqueologia d'Avinyà (Seròs)», a *Ordres menors: Els trinitaris d'Anglesola, Avinyà i Lleida. Actes de la XLI Jornada de Treball del Grup de Recerques de les Terres de Ponent. Anglesola, 2010. Homenatge a Mn. Josep Binefa Monjo*, Lleida, 2012, p. 263-275.

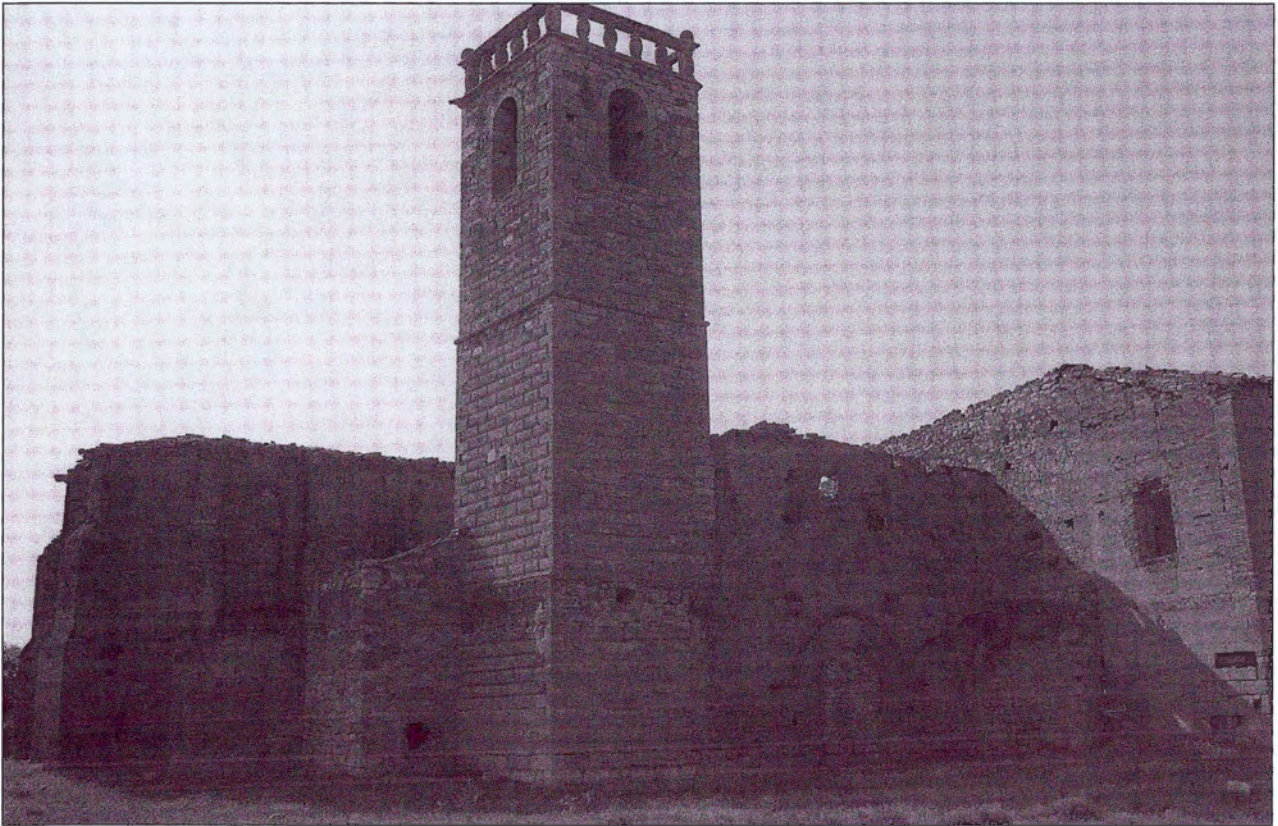


FIGURA 2: VISTA DE LES DUES PORTES D'ACCÉS ABANS DE LA RESTAURACIÓ (FOT. V. PALLARÉS. SERVEI D'AUDIOVISUALS DE L'IEI)



FIGURA 3: VISTA ACTUAL D'AVINGANYA AMB ELS ACCESSOS HISTÒRICS PER LA ZONA DE LLEVANT (FOT. J. I. RODRÍGUEZ. SERVEI D'AUDIOVISUALS DE L'IEI)

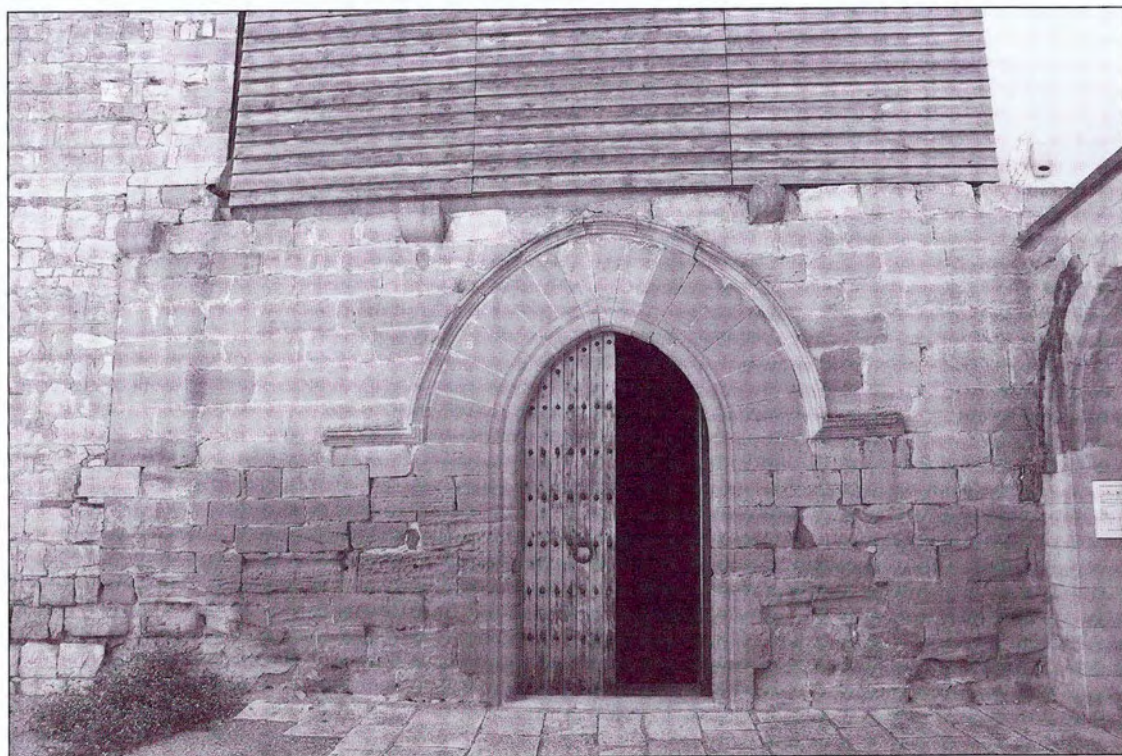


FIGURA 4: LA PORTA D'ENTRADA AL TEMPLE

gòtiques del monestir d'Avinganya, i veritablement –tal com ara veurem– són portes decorades per indicar la seva importància en l'edifici trinitari, però no tenen una vehemència ornamental com passa amb d'altres construccions religioses del moment, més d'acord amb la senzillesa practicada per un orde redemptorista com el de la Santíssima Trinitat.

Portada de l'església

La porta de l'església del monestir d'Avinganya s'obre al mig del mur de ponent fet tot de carreus de gres, si més no la meitat inferior, ja que la superior lluïa un acabat de tàpia desaparegut en la restauració de 1986. Resulta curiós que la regularitat que les pedres mostren en tot el parament està alterada en el terç superior del muntant dret (vist des de la porta) amb dues gairebé lloses i un carreu en colze sota la imposta del guardapols. El mur té un gruix de 109 cm, 24 destinats a la porta *stricto sensu*, 12 per l'aresta treballada, 12 per la cara interna fins a arribar a l'encaix de la porta de fusta

que té una mida de 7,5 cm, i segueix la resta dels 85 cm que completen la mida en secció de la paret.

La porta per fora fa 1,64 m d'ample i 3,20 d'alt. El fet que la decoració de l'aresta no tingui ni basament ni imposta dona una sensació de major esveltesa a l'exterior de l'accés principal del temple (fig. 4). L'arc lleugerament apuntat té l'aresta motllurada¹² amb gruixut boet, de 12 cm de diàmetre, que puja pels brancals i segueix per l'intradós, amb una mitja canya, de 8 cm d'ample, que completa la decoració paral·lelament per fora (fig. 5); aquesta senzilla ornamentació segueix formant part de l'intradós de les quinze dovelles de 79 cm, que es van estretint des de les impostes fins a la part central de l'arcada, destacant les més estretes del final pel fet de tenir una coloració més blanquinosa, en ser d'una pedrera diferent a la resta de la portada, feta preferentment amb gres i les altres més clares i de millor qualitat amb la calcària del lloc. Tota la part de l'arc de la porta dovellada està emmarcada per un elegant guardapols d'arc de mig punt, format per deu peces motllurades, la del capdamunt de mida molt petita, amb aquesta decoració: a un

¹² Per a la denominació de totes les motlures hem seguit: Miquel FULLANA, *Diccionari de l'art i dels oficis de la construcció*, Mallorca, 1988, p. 251-252.



FIGURA 5: DETALL I SECCIÓ DE LES MOTLLURES EXISTENTS A LA PORTA D'ENTRADA AL TEMPLE

filet exterior, segueix un mig bocellet, després un cavet que finalitza amb altre mig bocellet en l'extradós de les dovelles. La diferència entre l'extradós apuntat de les dovelles de l'arc i de l'intradós semicircular del guardapols se soluciona amb una capa més gruixuda de morter. Però probablement el detall més singular de la portalada rau en el fet que l'arrencament del guardapols a nivell d'impostes ho fa amb sengles peces a cada costat de la mateixa motllura però cap a fora, en contra de fer-lo cap a dins, esdevenint com a base de les dovelles segons sol ser més habitual, la qual cosa fa que l'aresta del retomb sigui força marcada especialment en el cavet. Hi ha una curiosa asimetria entre la de la dreta de la porta, ja que és una miqueta més llarga, doncs fa 88 cm en contra de la de l'esquerra, que no passa dels 77 cm.

Per dins la porta es força senzilla, ja que solament destaca un arc escarser, però lleugerament apuntat, format per onze dovelles monolítiques de 20 cm, més amples les properes a la zona d'impostes i més estretes les del coronament de l'arcada; en concret la darrera és extremadament prima. Formen una petita volta que cobreix tota l'amplada de l'obertura amb els seus 85 cm de llargada (fig. 6). A les cantonades es conserven els golfos

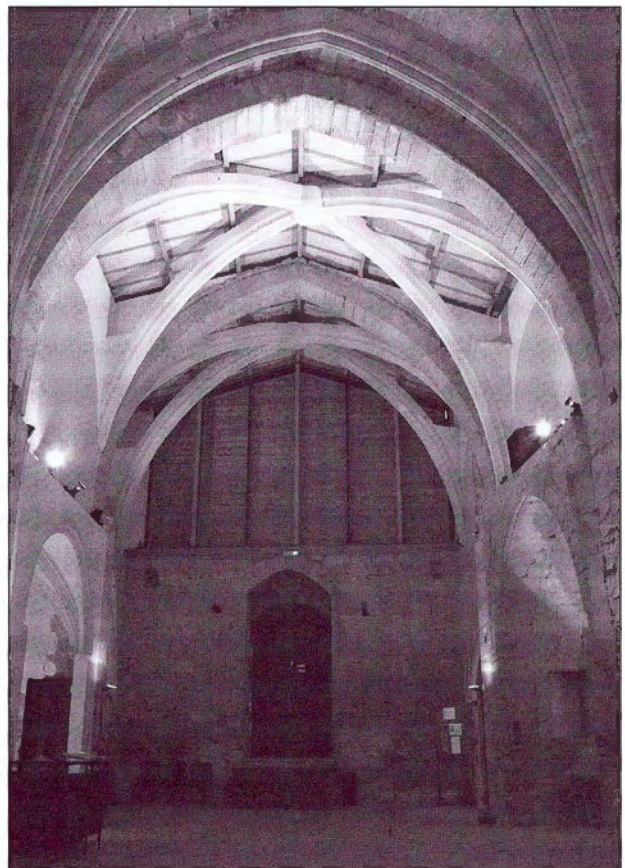


FIGURA 6: INTERIOR DEL MUR OEST DEL TEMPLE AMB LA PORTA D'ACCÉS, L'HABITUAL AVUI D'ENTRADA AL MONUMENT

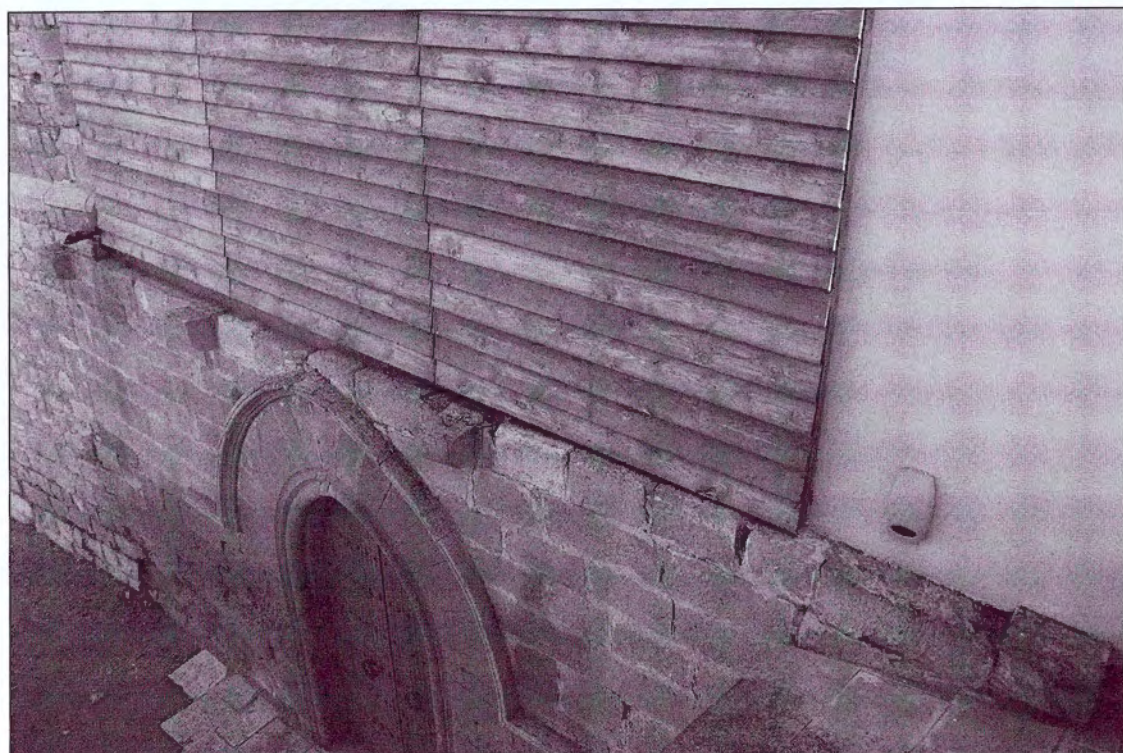


FIGURA 7: ELS QUATRE PERMÒDOLS QUE SOSTINDRIEN UN PRIMER PORXO AVUI DESAPAREGUT

rectangulars per encaixar les dues portes de fusta que tancaven l'obertura. En el muntant esquerre resta encara a 140 cm un forat de 3 cm de diàmetre corresponent a un forrellat o pany, cosa que suggereix un moment de porta d'única fulla, la qual a més tindria uns dos centímetres per sota un barrot de reforç, segons podem deduir dels forats quadrats que hi ha a cada costat, de 14 cm d'ample per 20 d'alçada, avui plens de morter. Des de l'actual llindar modern hi ha fins al terra de l'església un desnivell de 87 cm, abans salvat per dos graons de pedra i ara per quatre d'una escala metàl·lica. Tant per aquest desnivell entre la part de fora i l'interior del temple, com per la distància entre l'intradós de la porta de façana i la volteta que cobreix tot el gruix de la porta, s'aconsegueix una sensació d'esveltesa per aquest accés des de dins que no es té des de l'exterior.

Tota la façana originalment tenia un porxo del qual resten els quatre permòdols que sostenien una biga paral·lela al mur (fig. 7) i en la qual descansarien les que en pendent cap a l'oest sostindrien la teulada de l'àmbit de la porta. Aquestes mènsules es troben a una distància entre elles de tres metres i són de diferent mida les quatre, més grans les de la banda nord; les quatre tenen forma

de quart bocell llis, amb un filetó en la part superior per facilitar l'encaix de la biga. La situada més al sud no ha estat documentada fins ara, ja que està pràcticament desapareguda tota la part, que volaria al construir el cos d'accés a la part conventual, del que parlarem després. La següent és la que té la mida més petita, amb les arestes marcadament mortes; la tercera, situada ja al nord de la porta, té les arestes lleugerament matades i una incisió semicircular al bell mig que suggereix a la banda dreta l'existència d'un escut heràldic de tipus ibèric o base arrodonida, que potser restaria inacabat, però probablement si es va assolir tindria els motius heràldics pintats i no n'ha quedat cap resta (fig. 8); crida l'atenció la manca a la meitat esquerra d'un altre blasó, per tant la manca de simetria resultant suggereix un projecte no finalitzat. Tanmateix, la més interessant és la darrera mènsula de mida més ampla, ja que té esculpides sis petxines en dues filades de tres; tot i que són fetes per la mateixa mà no són exactament iguals, si bé el plantejament és idèntic; es tracta de la conquilla jacobea, amb l'umbo cap a dalt, les característiques aurícules punxegudes curiosament són fetes cap a dalt, recordant gairebé unes banyes; per tot el cos té sis ondulacions que en lloc de fer-les radials,

com toca, són totalment verticals; probablement l'escultor no tenia cap model al moment, però afegeix un curiós detall, com són dos foradets al coll de la petxina per poder passar el fil que permetia al pelegrí cosir-la i així mostrar orgullós la vieira com a prova de la seva arribada a Santiago de Compostel·la (fig. 9).

Actualment, una porta de fusta de doble fulla d'11 cm de gruix, de 3,20 d'alçada en la part central i de 2,70 en els laterals, de forma per tant d'arc de mig punt barra de manera historicista el pas històric del monestir i que actualment usa el visitant.

Portada del monestir

A tocar de la portada del temple s'obre la d'accés a la zona conventual d'Avinganya, és l'únic element visible –juntament amb la de la sala capitular situada on era la torre andalusina– de l'època medieval del monestir, ja que fou totalment modificada per la reforma feta en època barroca. Sorpren una mica que es conservés, però fins al dràstic canvi dels accessos efectuat al segle XVIII aquesta es va mantenir com a entrada directa al claustre, potser massa directa i per això el canvi per la porta oberta llavors a la torre, que a la vegada era una manera d'enfortir la nova zona d'entrada a les dependències monacals, tant al temple com al convent, on curiosament els dos accessos mantenen el mateix angle recte que en la zona vella, amb la porta a la residència monacal al nord, en els dos moments, mentre que la del temple ho fa a l'oest per a la vella i a l'est per a la nova. La restauració realitzada als anys vuitanta del passat segle va consolidar l'estructura peculiar de la vella porta, com un cos gairebé cúbic que destaca de les parets fetes en època barroca, tot i que exteriorment solament ha quedat d'original el quart superior dret, mentre que la resta és obra nova, amb traces sobre el ciment per recordar formalment els elements que hi havia.

L'entrada fa 2,35 m d'amplada per 3,09 d'alçada. Concretament es conserven deu dovelles, de factura menys polida que les de la porta del temple; com és habitual la de la zona d'imposta és més gran que aquelles situades al capdamunt. Són també menys llargues, no més de 20 cm, cosa que acaba de donar un acabat menys monumental que el de la veïna porta eclesial. Cal dir que la manca de bona part dels elements originals tampoc ajuda



FIGURA 8: PERMÒDOL AMB INCISIÓ D'ESCUT HERÀLDIC

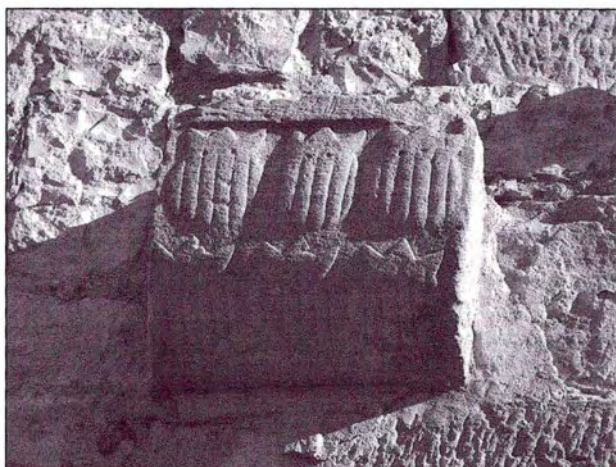


FIGURA 9: PERMÒDOL AMB LES VIEIRES DEL CAMÍ DE SANT JAUME

a copsar una possible majestuositat, que de totes maneres sembla seria inexistent (fig. 10).

Podem suposar que la porta originalment tenia al menys dinou dovelles, i el parament, tal com es veu en fotografies antigues, era de carreus ben treballats.

L'element decoratiu existent és el fragment de guardapols que recorre l'extradós de l'arc apuntat i que mostra una singular motllura formada per una mitjacanya que té un bocellet a les dues arestes perimetrals, que en l'extrem d'impostes s'uneixen en punxa esdevenint per tant un únic element decoratiu convex amb caràcter perimetral respecte a la concavitat de la motllura central. La imposta mostra la mateixa ornamentació per la part inferior, però independent de la del guardapols, arribant a tenir un contacte tangencial en els vèrtexs. Actualment es conserven tres peces del guarda-

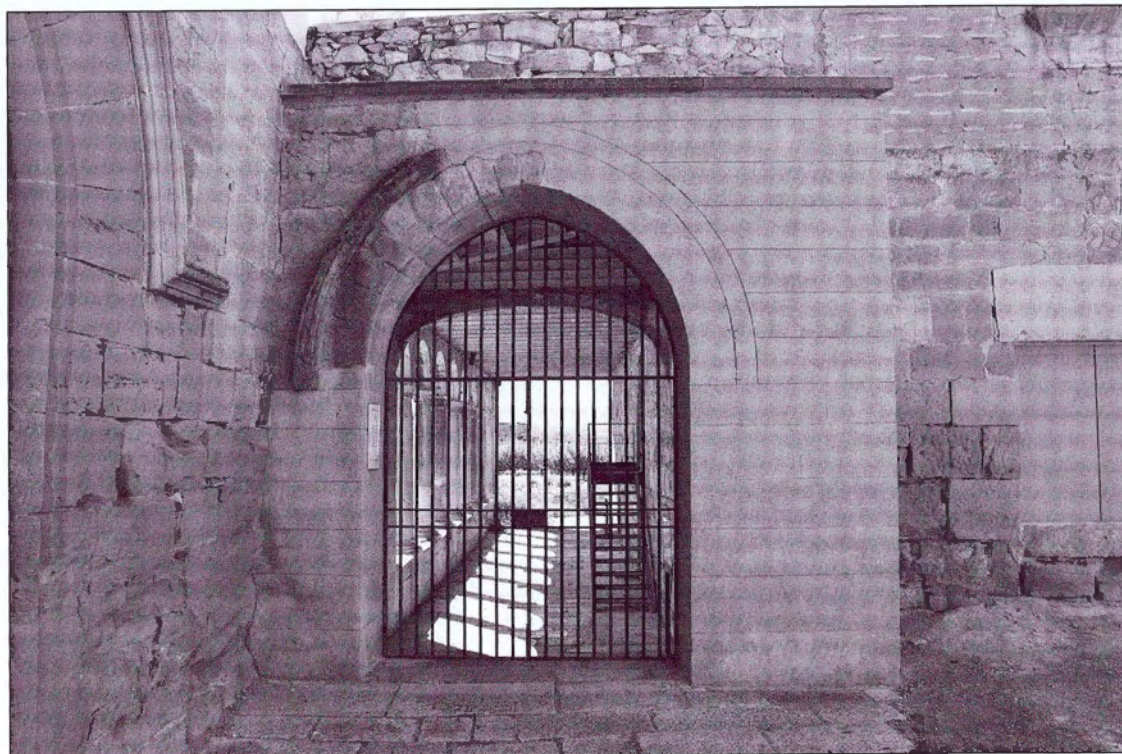


FIGURA 10: LA PORTA D'ENTRADA AL CLAUSTRE

pols; la més destacada és la d'arrencament, ja que en la mateixa pedra està esculpit l'extrem citat abans i el que queda de la decoració de la imposta (fig. 11) que continuaria amb una altra peça, avui desapareguda, que en aquest cas sí que servia de base a les dovelles, és a dir, anava cap a dins de la porta i no cap a fora, com curiosament passa en la de l'església.

Interiorment hi ha una volteta escarsera per cobrir l'obertura, formada per dues filades de dovelles, deixant la de tancament també de mida força estreta. Quatre graons permeten baixar al nivell del claustre, que està a 1,15 m del de l'entrada (fig. 12).

Quan es feren les obres de restauració es comprovà com era d'afectat aquest element i es decidí per part de l'arquitecte responsable, Jaume Fresquet, l'actuació que avui podem veure, la qual manté el volum de l'estructura però refà amb material nou les parts desaparegudes i marca en el ciment les línies bàsiques de la decoració del guardapols i de les filades dels carreus. Malauradament, l'element motllurat de la imposta, molt desgastat, no solament no s'ha mantingut, sinó que tampoc n'ha quedat cap indici. També s'ha afegit una teulada de llosa inclinada cap al nord, però per les fotos velles sembla que l'original vessaria cap a

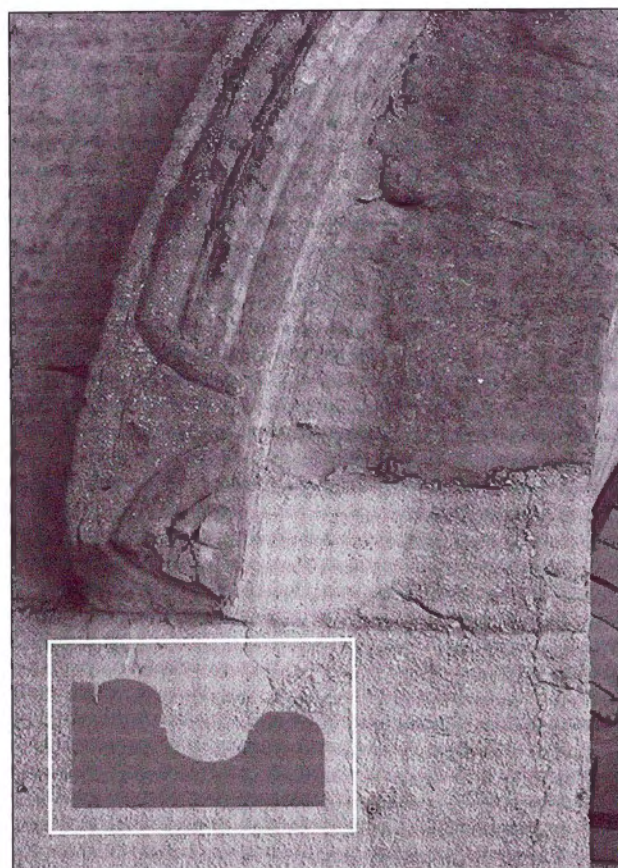


FIGURA 11: DETALL I SECCIÓ DE LA MOTLLURA EXISTENT AL GUARDAPOLS DE LA PORTA D'ENTRADA AL CLAUSTRE

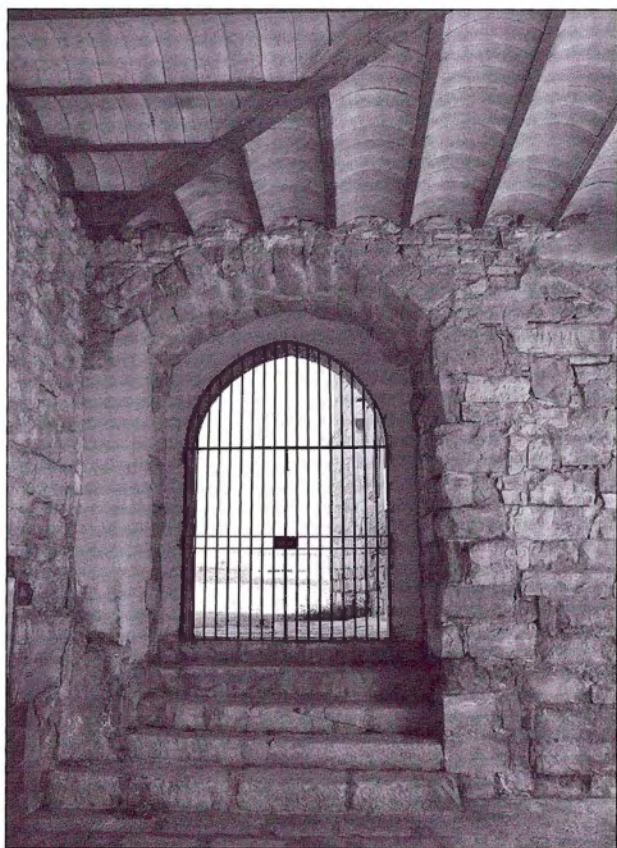


FIGURA 12: INTERIOR DE LA PORTA D'ENTRADA AL CLAUSTRE. S'APRECIEIEN A LA DRETA ELS CARREUS DEL SEU MOMENT I EL LLIGAM AMB EL MUR D'ÈPOCA BARROCA

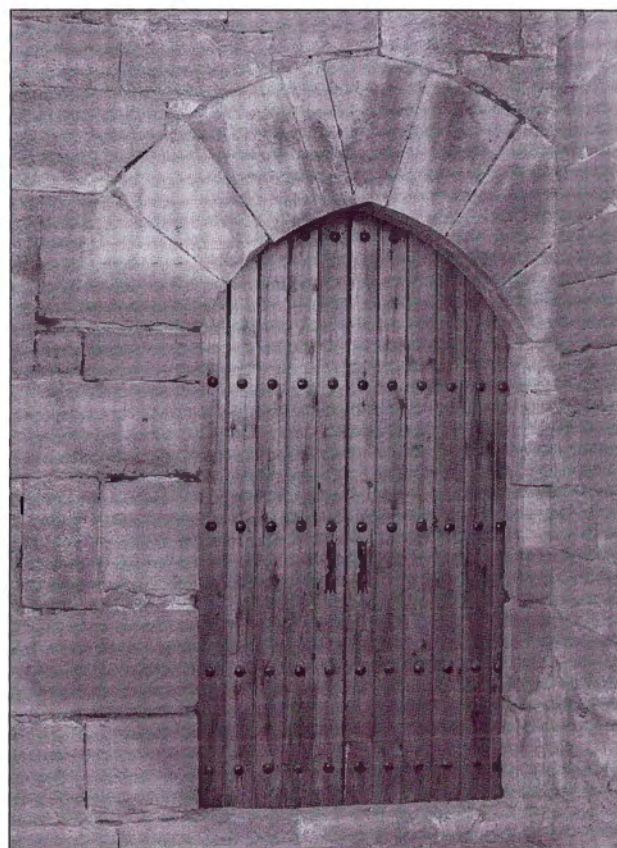


FIGURA 13: LA PORTETA DE COMUNICACIÓ DEL TEMPLE AMB LES DEPENDÈNCIES CONVENTUALS

l'oest. El tancament es fa per una reixa de doble fulla que permet al visitant gaudir d'una bona vista del claustre quan el monument resta tancat i convida a tornar dins l'horari d'obertura.

Porteta del temple al claustre

Evidentment no és una gran portalada, ja que té una clara funció de porta de servei, però pel fet de ser porta d'accés al temple també pensem que val la pena comentar-la i a la vegada fer una comparativa amb les altres dues. Per tant, hi ha una tercera porta que comunica el temple d'Avinganya amb l'actual claustre i que abans ho faria amb les dependències monacals directament, per tal de facilitar així a la comunitat religiosa el pas de l'espai residencial al de pregària sense tenir que sortir fora de l'edifici.

No cal dir que és una porteta de mida més petita, oberta al mig del mur meridional de l'església. Fa 1,21 m d'amplada i 2,24 d'alçada. No té cap de-

coració, amb excepció de les 8 dovelles de 54 cm que formen un arc clarament apuntat. La dovella corresponent al final del nivell d'imposta, situat a 175 cm d'alçada, presenta unes dimensions majors i una curiosa forma pentagonal marcadament més llarga que la resta (fig. 13). Tanmateix, no sabem si la de la banda esquerra de la porta també era de la mateixa mida, ja que la construcció al segle XIV de la capella sepulcral de Berenguera de Montcada i del seu marit Bernat va tapar aquesta banda de la porteta, deixant igualment sense poder-se llegir una inscripció amb bona lletra que hi ha en la part exterior del muntant esquerre i que té 13 cm d'amplada, allotjant dues línies de text de 5,5 cm cadascuna, separades i emmarcades per un petit bocellet de 0,5 cm. Aquesta circumstància dona també un augment del gruix de l'obertura que passa dels 93 cm, al costat est, i 94 cm, al costat oest, en el mur del segle XIII a l'afegitó de 72 i 66 cm, respectivament, amb la modificació gòtica. El tram més antic és cobert per una volteta escarsera amb dues filades de pedres de gres, que mostren curiosament

un canvi de color entre les més exteriors, més blanquinoses, respecte a les de dins, més fosques. Curiosament el tram fet en època gòtica està també cobert per una petita volta escarsera, ara amb dovelles monolítiques de 47 cm, però l'arrencada de la imposta està a 1,40 m respecte a la del moment tardoromànic. Aquesta diferència d'alçada crea un curiós buit que dona verticalitat a la porteta i trenca la sensació més pesada que hauria tingut d'haver-se adaptat més a la mida de l'accés més antic (fig. 14).

La porteta restaria cegada en les reformes de l'època barroca, ja que es va instal·lar en aquest espai una trona i l'accés es va traslladar a la paret de la veïna capella gòtica que esdevenia una mena de vestíbul del pas del monumental claustre al temple. En el muntant esquerre hi ha un forat pel pany o forrellat, de 3,5 cm de diàmetre i una fondària de 6 cm; a vuit centímetres per sota, a cada costat hi ha els forats per al barrot d'11 cm d'alt per 9 d'ample, a llevant, i d'11 per 14, a ponent, tot i que bastant deteriorats i plens de morter. Per tant, tornem a tenir una porta de fulla única, després tapiada i recuperada actualment i tancada amb doble fulla de fusta de 7,5 cm de gruix, que també adapta la forma superior a una forma corbada i per fora té un acabat historicista.

Porta de la Sala Capitular

No és una portalada d'entrada a l'edifici, sinó d'entrada a un espai específic i important de tot convent, com és la sala capitular. Tot i la seva senzillesa creiem que val la pena dedicar-li una mica d'atenció en un treball com aquest, ja que per les seves dimensions, 2,16 m d'ample per 4,68 d'alçada la fan la més monumental de totes les d'època medieval que trobem a Avinyana. L'arc apuntant està format per tretze dovelles, deu de les quals fan 62 cm de llargada i 25 de gruix, amb una amplada de 48 i 36 cm en la part superior i inferior del trapezi, respectivament (fig. 15). Les tres que corresponen a la part central són més petites. Probablement l'aspecte més curiós és que cadascuna té una marca de picapedrer, en concret són dues que es van alternant en cada



FIGURA 14: L'INTERIOR DE LA PORTETA AMB EL RESPECTUÓS AFEGITÓ FET EN LA REFORMA GÒTICA

peça, comença amb la que recorda una mena d'A i es compagina amb el polígon rectangle.¹³ La porta està al mig del mur de 66 cm de gruix, i té a cada costat una finestra geminada de gairebé 3 m d'alçada i 1,32 d'amplada, amb traceria gòtica bàsica emmarcada per un guardapols rectangular.

Per la part de dins la porta tancaria a 25 cm de la façana i amb un encaix a cada costat de 6 cm, destacant els golfos superiors esculpits en la mateixa dovella d'impostes de l'arc escarser que cobreix tota l'obertura de la porta a un 25 cm de l'intradós de les dovelles, mitjançant deu dovelles més senzilles que les exteriors, de 28 cm de llargada, sis de 22 d'amplada i quatre zenitals de mida més petita, dues de 10 que emmarquen dues de 16 cm (fig. 16).

No hi ha indicis de cap sistema de tancament de les dues fulles de les portes, però sí crida l'aten-

¹³ Joana XANDRI, «Les marques de picapedrer del monestir d'Avinyana», a Joaquín YARZA i Francesc FITÉ (ed.), *L'Artista-Artesa Medieval a la Corona d'Aragó*, Lleida, 1999, p. 481.

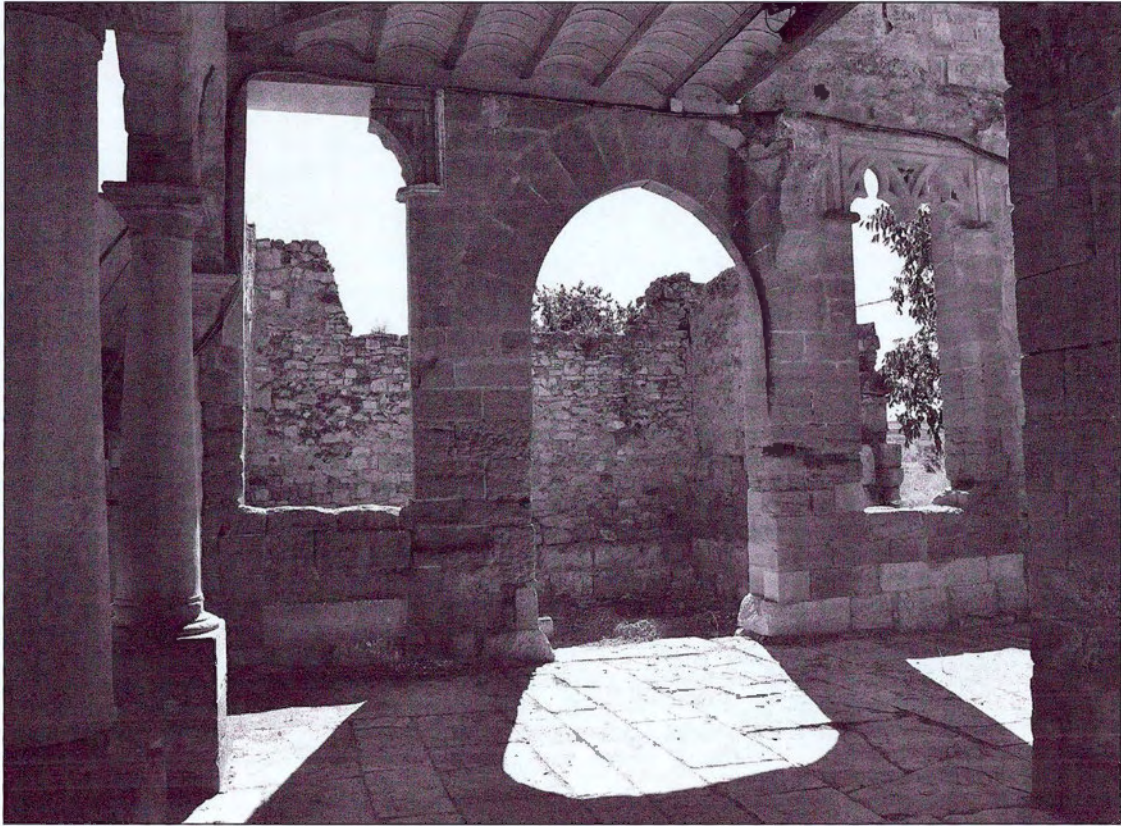


FIGURA 15: LA MAJESTUOSA FAÇANA DE LA SALA CAPITULAR



FIGURA 16: INTERIOR DE LA PORTA DE LA SALA CAPITULAR

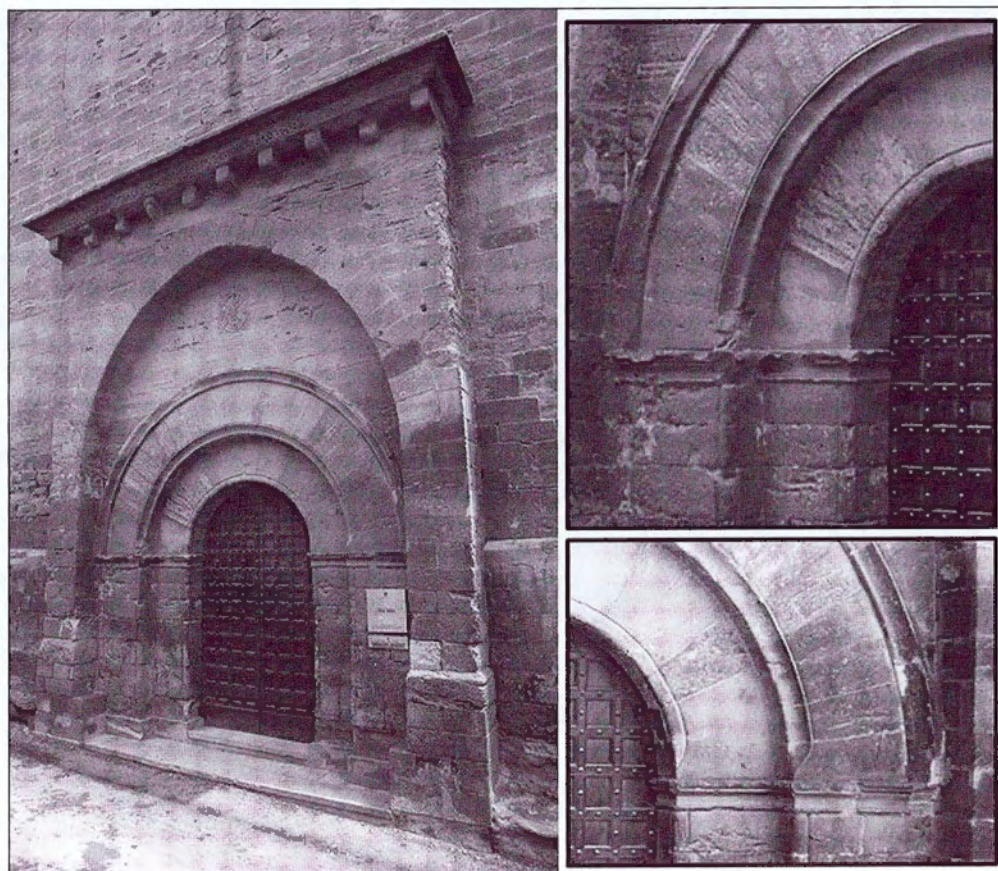


FIGURA 17: LA PORTA DE SANT BERENGUER DE LA SEU VELLA DE LLEIDA MOSTRA MOTLLURES SEMBLANTS A LES D'AVINGANYA

ció l'existència d'una mena de sòcol que sobresurt 15 cm del muntant dels murs i que correspon a sengles carreus de 25 cm tallats de manera corbada, que semblen suggerir el retall del llindar de la porta medieval quan es va obrir en època moderna l'accés per la torre andalusí, convertint aquell vell àmbit de reunió de la comunitat religiosa en un vestíbul d'accés al monestir, quan la porta de l'antiga sala capitular esdevingué el tancament per al visitant de l'accés al claustre. Aquesta reforma barroca també va afectar la part dreta de la finestra septentrional i les dovelles de la banda esquerra de la porta per recolzar els arcs de totxana de les voltes que cobrien les galeries claustrals. Potser també en aquell moment se suprimiren les columnes de les finestres, que també es tapiarien o tancarien d'alguna manera per adaptar l'espai de trobada dels religiosos a la nova funció de rebuda d'aquells

que a partir del segle XVII volien entrar al monestir d'AVINGANYA.

Cronologia

La consagració del temple a càrrec del mateix fundador de l'ordre, el 30 de novembre de 1201, proporciona una cronologia força bona per a la portalada, tot i que és possible que quan s'efectuà la cerimònia no era del tot acabada l'obra de l'església.

Tanmateix, creiem que no podem considerar la portalada més enllà del primer terç del segle XIII, i en aquest sentit el fet que tingui un arc apuntat el fa especialment singular, ja que per aquella època el romànic de la Seu de Lleida tenia tanta influència que pràcticament els arcs de mig punt són els predominants a tot el territori.¹⁴

¹⁴ De la molta bibliografia existent sobre la Seu Vella, per tenir una referència específica de les portalades citem solament: Jordi CAMPS i Carme BERGÉS, *Catalunya Romànica. XXIV. El Segrià. Les Garrigues. El Pla d'Urgell. La Segarra. L'Urgell*, Barcelona, 1997, p. 156-167.

Sense moure'ns de la catedral lleidatana, podem veure alguns paral·lelismes, com a la porta de l'Annunciata, on les arquivoltes centrals formades per un bocellet la més interna i mig bocell l'externa poden recordar el boet de la porta eclesial d'Avinganya, si bé el guardapols té un solució decorativa semblant a la del de la porta claustral, només que en el convent trinitari la mitjacanya és llisa i a la Seu té una profusa decoració. Evidentment, l'existència dels rics capitells que es fusionen formant un fris, una de les característiques de la denominada escola de Lleida del romànic tardà del segle XIII, fa que la comparativa acabi aquí per la inexistència d'aquests elements en les portalades del monestir. L'emblemàtica porta dels Fillols amb la seva vehemència decorativa contrasta força amb la senzillesa de les portes aquí estudiades; tanmateix podem veure en la motllura de mitjacanya que hi ha després de l'arquivolta més externa de dents de serra un paral·lelisme amb la solució decorativa del guardapols de la porta claustral d'Avinganya. Però on veritablement trobem més semblances amb les portalades de la Seu Vella és en la porta de Sant Berenguer, on veiem un guardapols força igual al que llueix la de l'església trinitària; l'intradós de l'arquivolta externa mostra una mitja canya encara més simple que la nostra del claustre per l'absència del bocellet perimetral (fig. 17).

Probablement és en la porta nord de Santa Maria de Gardeny¹⁵ on trobem més semblances, en primer lloc per la continuïtat entre la decoració de les arestes dels muntants i de l'intradós de les dovelles, ja que no hi cap element que marqui la línia d'impostes, tal com passa en la porta principal d'Avinganya. El fet que la major part de la decoració de l'església templera sigui la seqüència de fora a dins de bocellets i mitjacanya, boet i dos mig bocells de mida diferent sota un guardapols, dona una semblança important entre els temples de les dues comunitats religioses (fig. 18). A la qual cosa s'afegeix l'existència de dues portetes en la façana oest i sud de Gardeny, rematades per arc de mig punt dovellat i cobert per guardapols semblant al d'Avinganya, però sense res a les impostes.

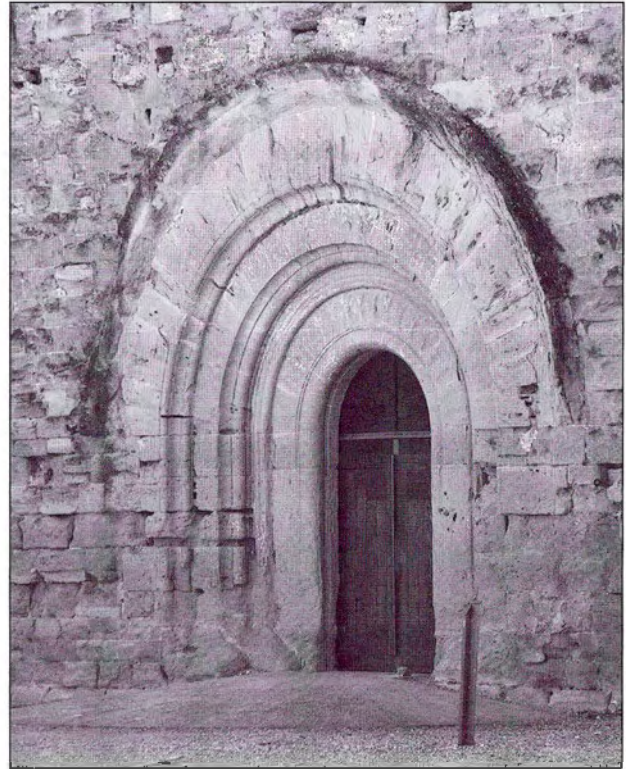


FIGURA 18: LA PORTA PRINCIPAL DE SANTA MARIA DE GARDENY DE LLEIDA MOSTRA UN PARAL·LELISME DESTACAT AMB LA PORTA DEL TEMPLE D'AVINGANYA

Malauradament, en les restes del monestir de Sant Ruf¹⁶ no tenim cap porta principal, ja que la interrupció de la construcció ho va fer impossible, tanmateix hi ha una porteta que es conserva al sud que estaria ben bé en aquesta línia de senzillesa i amb solucions que recorden la del convent de Seròs, especialment en la porta del claustre, ja que aquí sí que tenim marcades les impostes amb una motllura de doble mitjacanya semblant a la del guardapols.

Troblem un altre guardapols d'una única motllura al monestir de Vallbona de les Monges, en una antiga porta del mur nord del temple que fou tapiada en el segle XIV per convertir-la en un notable espai sepulcral que complementa el conjunt de sepultures que encara es conserven del vell cementiri monacal. En aquest cas la dissimetria entre l'arc de mig punt i l'arcada apuntada de la capelleta funerària és molt més marcada que en el

¹⁵ Joan FUGUET, *Templers i Hospitalers, III. Guia de les Terres de Ponent i de la Franja*, Barcelona, 2000, p. 78.

¹⁶ GRUP DE RECERCA CONSOLIDAT EN ESTUDIS MEDIEVALS. ESPAI, PODER I CULTURA. UNIVERSITAT DE LLEIDA, «Annex. Informe preliminar sobre la canònica de Sant Ruf de Lleida», *Shikar. Revista del Centre d'Estudis Comarcals del Segrià*, núm. 4 (2017), p. 170-171.

cas d'AVINGANYA, on els dos elements són sincrònics, mentre que aquí no ho són.¹⁷ Per trobar arcs apuntats haurem d'anar als exemples del primer gòtic a les Terres de Lleida, com passa a l'església parroquial de Santa Maria d'Almenar.¹⁸ Hi ha les portes que s'obren a l'oest, que són força senzilles però que ja mostren una incipient agudesa en l'arc, tot i que la influència del romànic de la Seu Vella es ben palès, però tampoc tenen cap tipus d'imposta (fig. 19).

Finalment, cal dir que en el mateix Avinganya tots els arcs de la primera fase corresponents a les capelles laterals de l'església o la porteta d'accés al claustre o el més gran de la sala capitular són clarament apuntats, i cal pensar sempre en una cronologia del primer terç del segle XIII, abans de la crisi de 1236 i de la reforma efectuada plenament en el XIV.

La porta claustral és aparentment ja més gòtica; també comprovem que és clarament posterior a la de l'església, no solament per veure com els carreus de l'estructura són adossats a la façana del temple, sinó pel fet que amortitza el permòdol més meridional del porxo que resta retallat dins de l'estructura d'accés a la zona residencial del convent trinitari. Tanmateix, pel tipus de motllura sembla que ens podem mantenir en el segle XIII, ja que correspon exactament a la primera capella del costat nord de l'església, que al segle XVII esdevingué la porta d'accés al campanar; llavors fou repicada la imposta que recorria tot l'intradós, però es mantingué intacta en la part exterior i és una bona mostra de l'acabat que tindria la porta d'accés al monestir (fig. 20). No deixa de ser curiosa l'existència d'aquesta estructura sortint respecte a la cantonada sud-oest de la façana original de l'església, aspecte que després fou respectat al fer tota la reforma barroca. De fet, per l'interior es veu ben bé per la banda oriental com els carreus de la porta medieval es traven força bé amb el mur que per aquesta banda supprimeix el curiós angle d'uns trenta graus que mostra l'eix principal del temple respecte a la zona residencial del monestir.

La porteta d'accés directe del temple al claustre, de marcat arc apuntat, correspon també al ma-

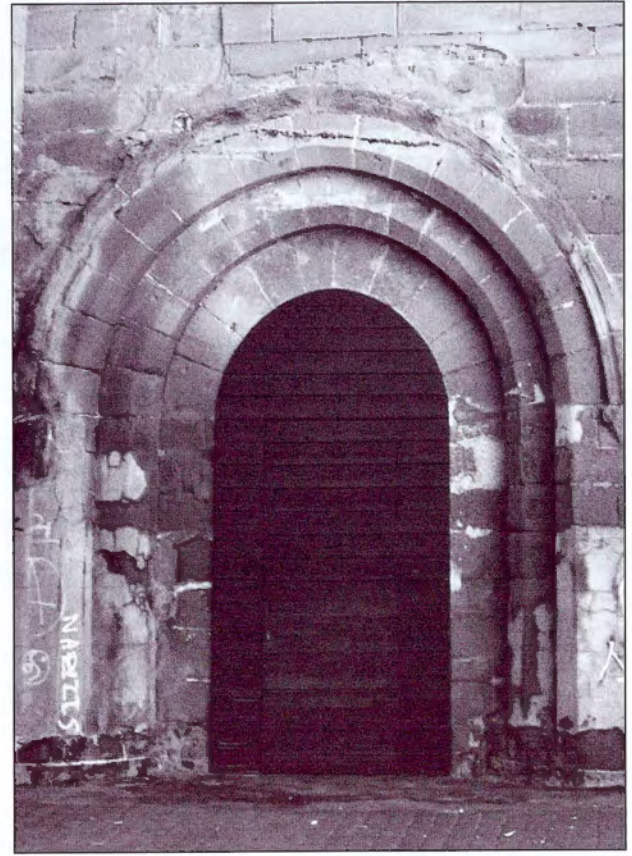


FIGURA 19: LA PORTA SUD-OEST DE L'ESGLÉSIA DE SANTA MARIA D'ALMENAR, MARCADA PER LA INFLUÈNCIA DEL ROMÀNIC TARDÀ, MOSTRA NOTABLE SEMBLANÇA AMB AVINGANYA

teix moment constructiu del temple, i per tant ha de ser del primer terç del segle XIII. Mentre que la porta de la sala capitular és la més moderna; a més del disseny i de les finestres que l'acompanyen, compta amb marques de picapedrer que ens permeten atribuir la construcció a l'època del convent femení d'AVINGANYA, i molt probablement del segle XIV.

Conclusió

Cal situar les portades medievals del convent d'AVINGANYA en l'obra que efectua l'ordre de la Santíssima Trinitat per tal d'adequar la vella granja andalusina a les necessitats de pregària i de resi-

¹⁷ Natàlia BAQUÉ, *Catalunya Romànica. XXIV. El Segrià. Les Garrigues. El Pla d'Urgell. La Segarra. L'Urgell*, Barcelona, 1997, p. 575 i 582.

¹⁸ Joan-Ramon GONZÁLEZ i Josep FORNS. «L'emblemàtica església de Santa Maria d'Almenar», *Shikar. Revista del Centre d'Estudis Comarcals del Segrià*, núm. 3 (2016), p. 26.

dència del primer monestir trinitari de la Península Ibèrica.

Malgrat la influència del romànic tardà que l'obra de la catedral de Lleida té per tot el territori, a Avinganya s'aposta ja clarament per l'arc apuntat, tot i que les motllures i la seva distribució en les portalades segueixen solucions que veiem en d'altres esglésies bastides en el territori durant el segle XIII.

Les portalades del convent d'Avinganya corresponen a la discreció requerida per una comunitat redemptorista com la trinitària, però també volen manifestar una mica la il·lusió del nou projecte que l'orde porta en la nova fundació lleidatana, i per tant no renunciem a una expressió decorativa atractiva, seguint una mica la moda del moment, però a la vegada apostant per la nova tendència d'arcs apuntats que amb el gòtic s'imposarà arreu. Estem veient una influència del mateix Joan de Mata pel seu lloc d'origen?

Per tant, ens trobem amb les primeres manifestacions d'arcs apuntats en portalades de les terres de Lleida, corresponents les dues del temple als primers anys del segle XIII i la del claustre unes dècades més tard, però també dins de la mateixa centúria.

La de la sala capitular ja estaria dins del moment plenament gòtic de l'edifici monacal, tot i que manté també una gran senzillesa en la línia comentada de les seves discretes antecessores.

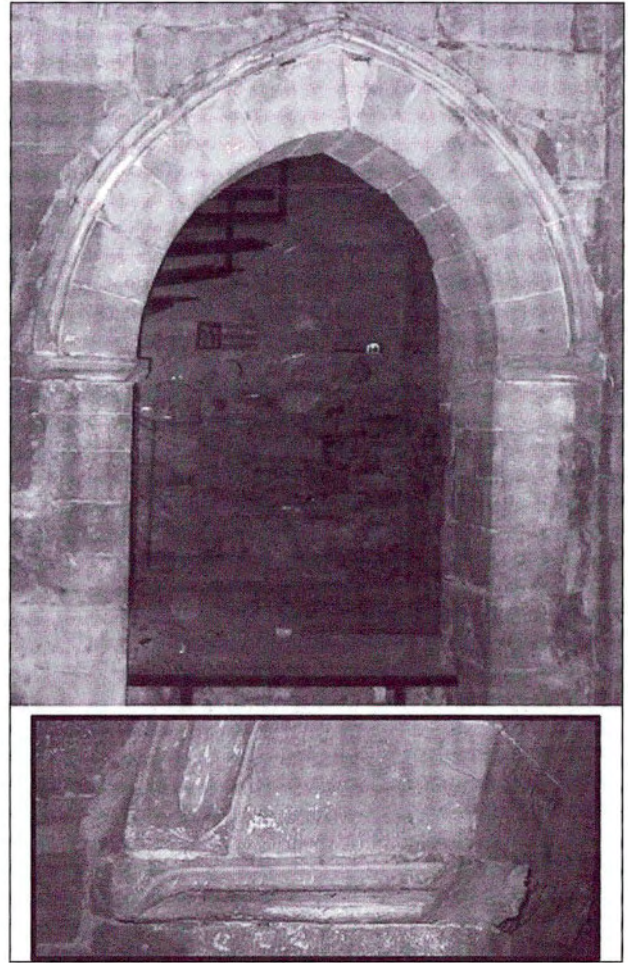


FIGURA 20: EL MILLOR PARAL·LEL A LA PORTA D'ENTRADA AL CLAUSTRE D'AVINGANYA EL TENIM EN LA MATEIXA CAPELLA NORD-OEST, ESDEVIADA PORTA DEL CAMPANAR AL SEGLE XVII